

Logements



● Coupe sur les 7 niveaux, dont les 5 derniers sont en bois.

● Les jeux de demi-niveaux offrent une grande liberté dans l'organisation des espaces.



● Le séjour prend place sous les courbes de la charpente.

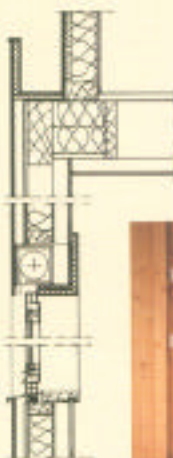
## “La maison bleue”

■ Une superstructure en ossature et panneaux de bois facilite la réalisation de ce petit immeuble contemporain d'inspiration bruxelloise.

### EN COLIMAÇON

Érigé sur une parcelle de surface réduite, l'immeuble est traité en volume, les règles d'urbanisme en vigueur lui ayant donné droit à trois façades. Il comprend un commerce en partie basse et deux appartements en étage. La structure à ossature bois repose sur une base en béton. Cette caractéristique est indécrochable de l'extérieur, car une vêtue en panneaux de résine renforcés de fibres cellulósiques couvre la façade. Seuls des clins en red néclar signalent la présence du bois. Laissés bruts, ils deviendront gris comme les menuiseries aluminium. Plusieurs facteurs plaident en faveur du bois en superstructure : la charge peu importante du matériau, l'exigüité de la parcelle, les formes complexes des niveaux supérieurs. Réalisés préalablement, les panneaux à ossature bois ont ensuite été posés en place. Le matériau de finition intérieure est également le bois : des panneaux de Triply® viennent en parement des cloisons et des murs d'ossature et participent à la solidité de la structure. Si la composition des façades évoque la typologie des hôtels particuliers bruxellois, le volume intérieur se réfère à

● Coupe de détail sur le principe d'ossature bois.



● La présence du bois s'affirme dans les dégagements.



l'architecture de Victor Horta. L'organisation des espaces se développe en hélice pour éviter la superposition des étages et donner le sentiment d'un espace unique. ■

Maître d'œuvre : G&A architectes, François Pérois / Maître d'ouvrage : SCI “La maison bleue” / Lieu : Paris 10<sup>e</sup>.  
Reportage photo : Bernard Tabouret.